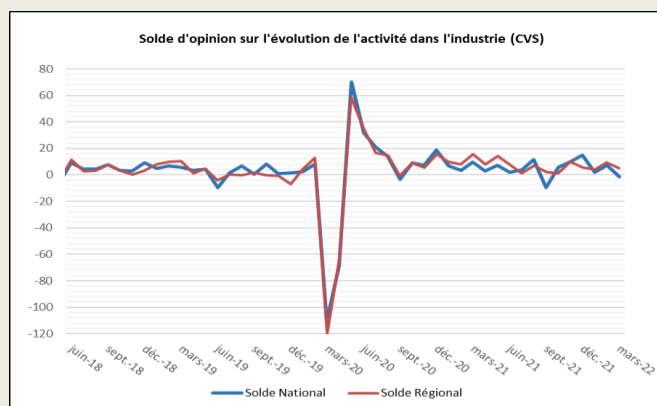


MARS 2022

En mars, la production industrielle de la région a légèrement progressé. Les carnets de commande maintiennent leur haut niveau. Les conséquences de la guerre en Ukraine se ressentent sur la flambée du prix des matières premières, en particulier l'énergie, les métaux et les matières premières alimentaires. La hausse des coûts de production se répercute progressivement sur les tarifs des produits finis. Au moment de l'enquête, une dynamique favorable semblait l'emporter pour le mois d'avril, même si elle reste soumise aux aléas géopolitiques. Dans les services marchands, la demande progresse à un rythme continu depuis le début de l'année. Au global, l'activité poursuit ainsi sa croissance ce mois-ci. Cette tendance globale à la hausse se poursuivrait dans les prochaines semaines.

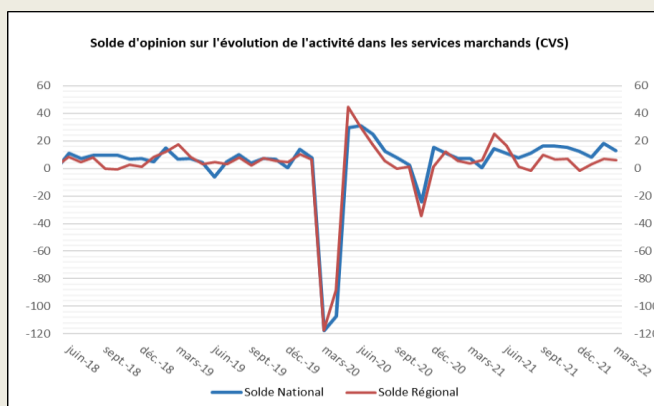
Jugement des dirigeants sur l'évolution de l'activité de leurs entreprises

INDUSTRIE



La production industrielle dans la région progresse en mars alors que la tendance nationale se replie légèrement.

SERVICES MARCHANDS



La croissance d'activité des services de la région se confirme, mais de façon plus mesurée qu'au niveau national.

Rappel de notre dernière enquête de conjoncture nationale :

(enquête menée entre le 29 mars et le 5 avril auprès de 8 500 entreprises ou établissements)

Le mois de mars a été marqué par la guerre en Ukraine dont les premières conséquences se font sentir sur l'économie française. En outre, face au regain de l'épidémie de Covid-19, la Chine a réinstauré des mesures de confinement dans certaines régions, ce qui a pu renforcer les difficultés d'approvisionnement.

Selon les chefs d'entreprise participant à notre enquête de conjoncture, l'activité au mois de mars s'inscrit en très léger repli dans l'industrie et évolue peu dans le bâtiment. L'amélioration s'est poursuivie dans les services marchands couverts par l'enquête, notamment les services aux particuliers (hébergement, restauration, location) en lien avec la sortie de la crise sanitaire.

Pour le mois d'avril, les anticipations, quasi étales dans l'industrie et le bâtiment, sont à considérer avec précaution en raison des fortes incertitudes mentionnées par les chefs d'entreprise, qui ont de réelles difficultés à se projeter et à mesurer toutes les conséquences de la guerre en Ukraine sur leur activité. Les entreprises anticipent que l'activité continuerait de progresser dans les services. Accentuées par la guerre en Ukraine ainsi que par les premières mesures de confinement en Chine, les difficultés d'approvisionnement repartent à la hausse dans l'industrie (60 % des entreprises, après 54 % en février) et dans le bâtiment (56 % des entreprises, après 46 % en février). Cette progression est particulièrement marquée dans le secteur agro-alimentaire. Les difficultés de recrutement sont stables et concernent environ la moitié des entreprises.

Après avoir retrouvé son niveau d'avant-crise durant le troisième trimestre 2021, plus tôt que la moyenne européenne, le PIB resterait en croissance en février et mars, mais plus modérée, du fait de l'environnement international. La croissance du PIB pour le premier trimestre 2022 s'établirait autour de ¼ de point par rapport au trimestre précédent.



17,1 %

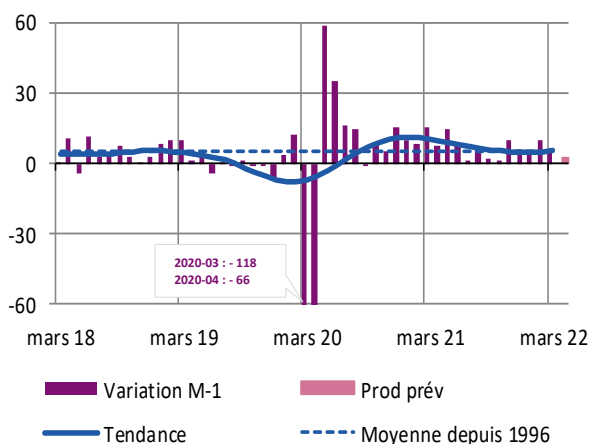
Poids des effectifs de l'industrie par rapport à la totalité des effectifs
(source : ACOSS - URSSAF 31/12/2020)

INDUSTRIE

Dans l'industrie, la production et la demande poursuivent sur une bonne dynamique tandis que le niveau des stocks se creuse encore. L'industrie du *bois-papier-carton* est toujours très sollicitée, ainsi que les secteurs de la fabrication de *produits informatiques et électroniques* et d'*équipements électriques*. Le relèvement dans le secteur de la *fabrication de matériel de transport* semble également se confirmer ce mois-ci. La guerre en Ukraine ravive l'incertitude des chefs d'entreprise sur les conditions d'approvisionnement et la hausse des coûts de production. Pour autant, un maintien de la production industrielle est envisagé pour le mois d'avril. De nouvelles augmentations des tarifs des produits finis sont attendues.

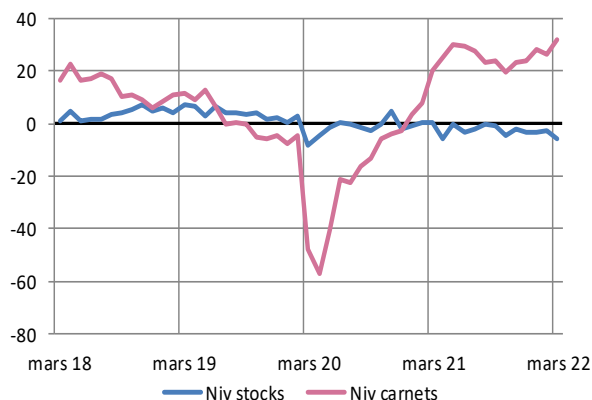
Production passée et prévisions

(en solde d'opinions CVS)



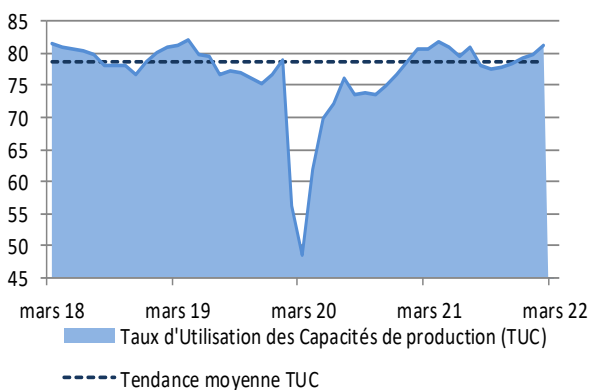
Situation des carnets de commandes et des stocks de produits finis

(en solde d'opinions CVS)



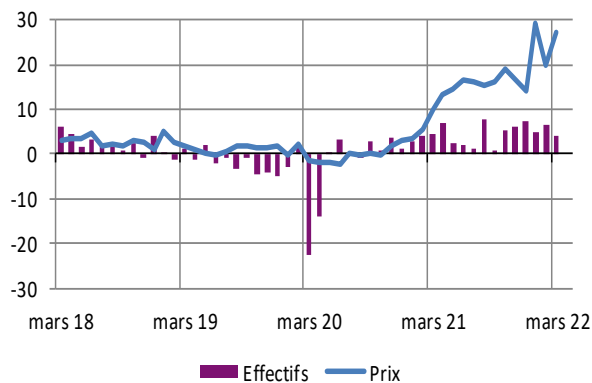
Situation des capacités de production

(en pourcentage)



Évolution prix et effectifs

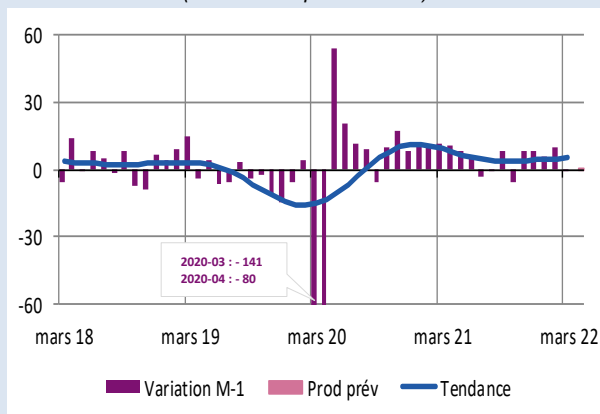
(en solde d'opinions CVS)



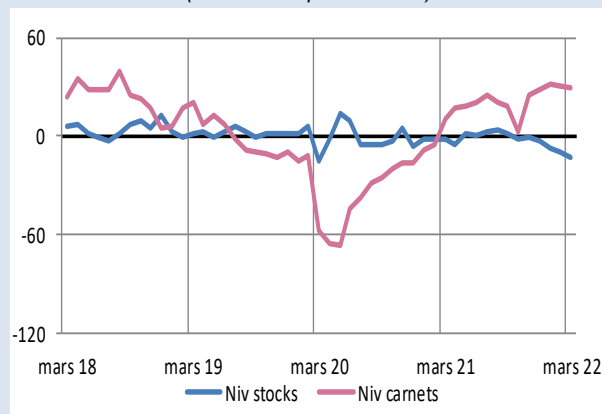
Métallurgie et fabrication de produits métalliques

19,1 % des effectifs du total de l'industrie

Production passée et prévisions
(en solde d'opinions CVS)



Situation des carnets et des stocks de produits finis
(en solde d'opinions CVS)



La demande et la production se stabilisent à un niveau favorable. Le renchérissement des matières premières s'est accentué et certaines entreprises ont anticipé les ruptures d'approvisionnement en gonflant leurs stocks en amont. Alors que la demande de la filière automobile se raffermissait en début d'année, elle semble ralentir avec la guerre en Ukraine. Les stocks déjà insuffisants se creusent et, au vu des carnets consistants, l'activité devrait se maintenir à court terme.

Métiers du décolletage, usinage et traitement des métaux

8,1 % des effectifs du total de l'industrie

Les commandes se tassent légèrement et la production se maintient malgré les difficultés d'approvisionnement qui s'intensifient. Aussi, la hausse du coût des matières premières s'accroît significativement. Les prix sont très volatils et la répercussion sur les produits finis est progressive. Les carnets se sont amoindris mais restent corrects. Les prévisions sont incertaines et pourraient s'accompagner de mise en place de chômage partiel.

Coutellerie, outillage, ouvrages en métaux

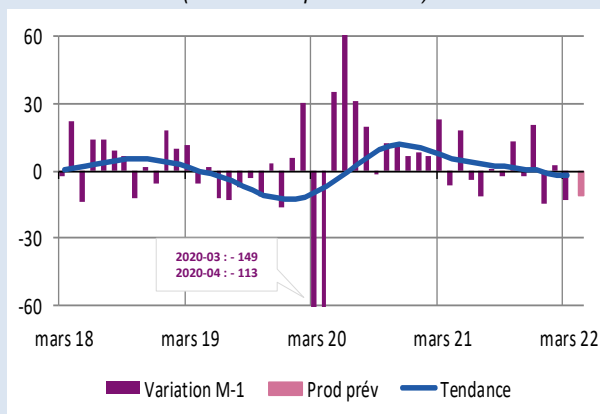
3,5 % des effectifs du total de l'industrie

Les entrées d'ordres, internes comme étrangers, continuent de croître. Cependant, les difficultés d'approvisionnement pèsent sur la production qui enregistre un léger ralentissement. La fermeté des carnets de commandes permet néanmoins d'anticiper un maintien du niveau d'activité pour les semaines à venir.

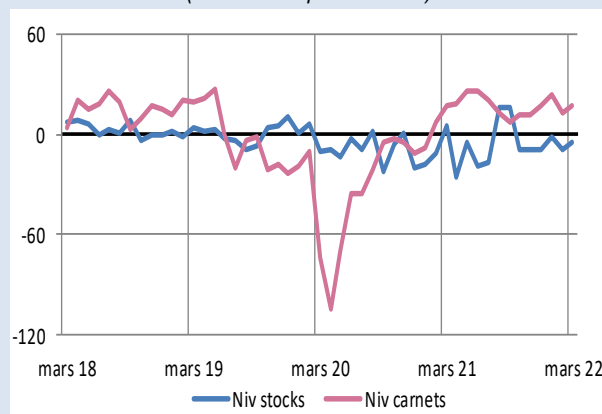
Produits en caoutchouc, en plastique et autres produits minéraux non métalliques

12,4 % des effectifs du total de l'industrie

Production passée et prévisions
(en solde d'opinions CVS)



Situation des carnets et des stocks de produits finis
(en solde d'opinions CVS)



Les commandes se maintiennent à un niveau satisfaisant mais la production se replie, pénalisée par l'accroissement des difficultés d'approvisionnements. Le niveau des stocks, pourtant déjà bas, se creuse encore. L'activité pourrait reculer à court terme si les tensions sur le marché du travail et sur les fournitures de matières premières se prolongent.

Fabrication de produits en plastique

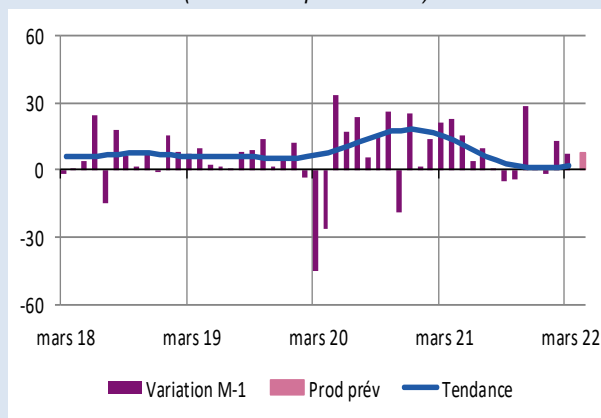
5,5 % des effectifs du total de l'industrie

Après le léger retrait noté le mois dernier, la production repart à la hausse. La demande est stable mais soutenue. Le cours des matières premières s'emballe avec une forte répercussion sur les prix des produits finis. Avec des carnets de commandes toujours bien garnis, l'activité devrait rester à un niveau satisfaisant en avril, si les contraintes d'approvisionnement se tassent.

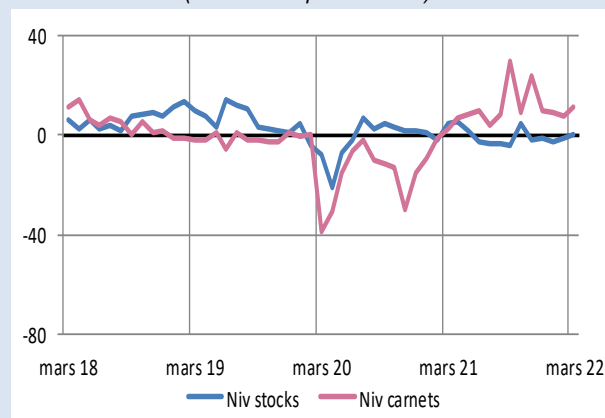
Fabrication de denrées alimentaires et de boissons

9,6 % des effectifs du total de l'industrie

Production passée et prévisions
(en solde d'opinions CVS)



Situation des carnets et des stocks de produits finis
(en solde d'opinions CVS)

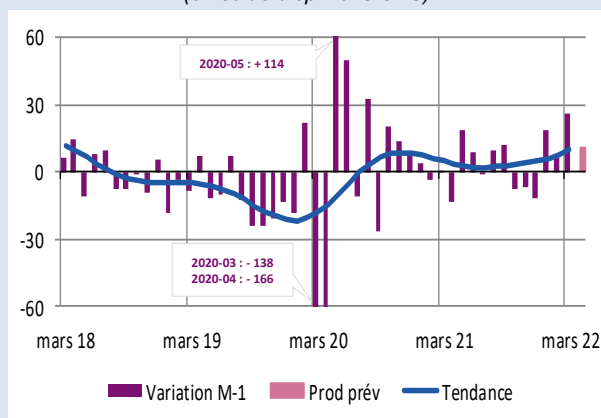


Tirée par une demande toujours bien orientée, la production continue de progresser mais à un rythme moindre que le mois passé. L'activité est perturbée par des difficultés de recrutement et d'approvisionnement qui s'intensifient avec la guerre en Ukraine. En outre, le rythme des livraisons s'est accéléré et a nécessité de puiser dans les stocks de produits finis. Les prix des emballages et des matières premières - porc, bœuf et œufs en particulier - continuent d'augmenter. À ce stade, la répercussion sur les tarifs finaux n'est que partielle. L'activité devrait rester sur une tendance haussière à court terme, avec la poursuite de la revalorisation des prix de vente et des renforts en effectifs.

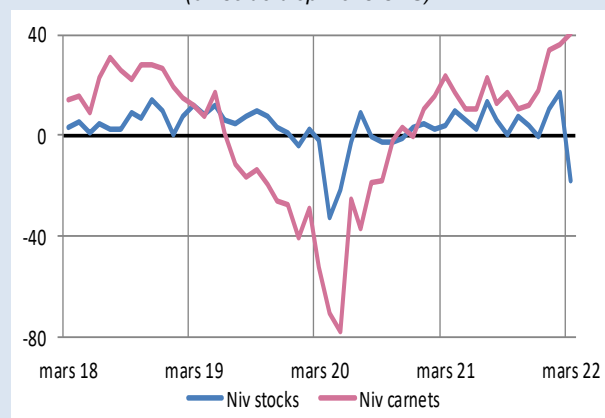
Fabrication de matériels de transport

6,3 % des effectifs du total de l'industrie

Production passée et prévisions
(en solde d'opinions CVS)



Situation des carnets et des stocks de produits finis
(en solde d'opinions CVS)



La production progresse nettement ce mois-ci malgré un repli des commandes intérieures et extérieures, conséquence de la guerre en Ukraine qui vient perturber les chaînes d'approvisionnement des constructeurs automobiles. En revanche, avec un rythme des livraisons soutenu, la situation des stocks de produits finis s'est fortement dégradée. Le prix des matières premières continue de s'accroître, notamment pour l'acier et le plastique, et se répercute sur les prix de vente. Les effectifs se stabilisent tout juste, après une baisse ces derniers mois. Avec des carnets de commandes toujours bien étoffés, les prévisions pour la production sont optimistes pour les prochaines semaines.

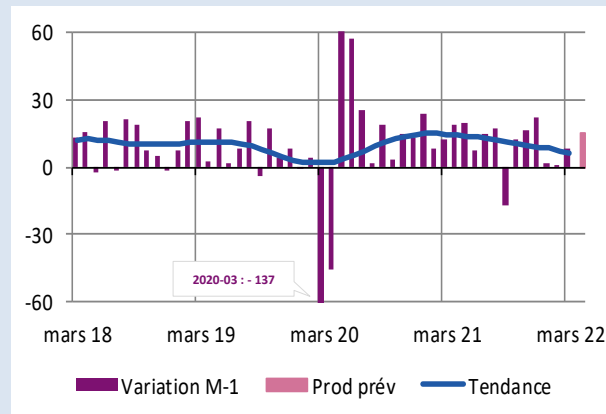
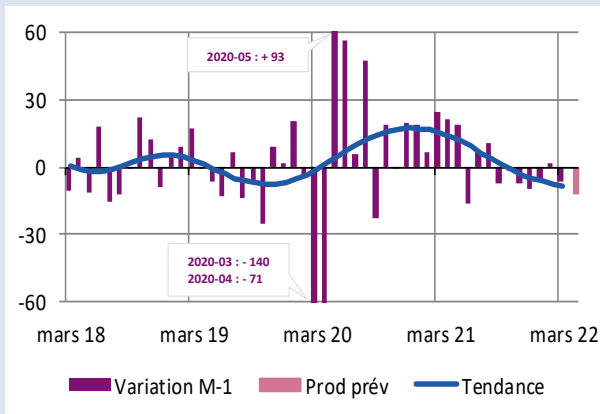
Fabrication de machines et équipements

8,9 % des effectifs du total de l'industrie

Autres industries manufacturières

11,8 % des effectifs du total de l'industrie

Production passée et prévisions
(en solde d'opinions CVS)



Les entrées d'ordres nationaux et étrangers sont en repli. De plus, les tensions sur les matières premières semblent s'intensifier, en termes d'approvisionnement et de hausse de prix (acier, composants). La production est ainsi en recul en mars. Par crainte de restrictions plus sévères, certaines entreprises constituent des stocks de précaution. Malgré des carnets bien garnis, le climat incertain laisse présager une nouvelle baisse de la production le mois prochain.

Le retour des commandes intérieures et le dynamisme des commandes étrangères permettent à la production de repartir à la hausse. Le rythme des livraisons continue de resserrer le niveau des stocks. Les prix de vente se revalorisent face à l'augmentation du coût des matières premières. Avec des carnets bien garnis, les chefs d'entreprise anticipent un accroissement de l'activité dans les prochaines semaines, qui s'accompagnerait d'un renfort des effectifs.

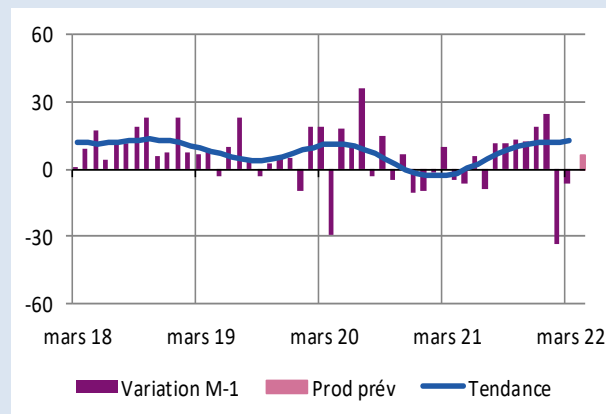
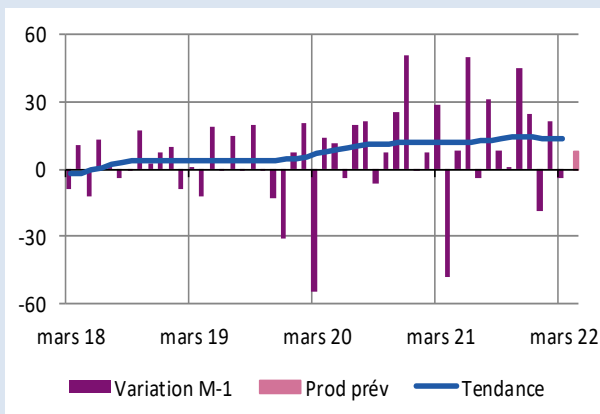
Industrie chimique

5,7 % des effectifs du total de l'industrie

Industrie pharmaceutique

4,2 % des effectifs du total de l'industrie

Production passée et prévisions
(en solde d'opinions CVS)



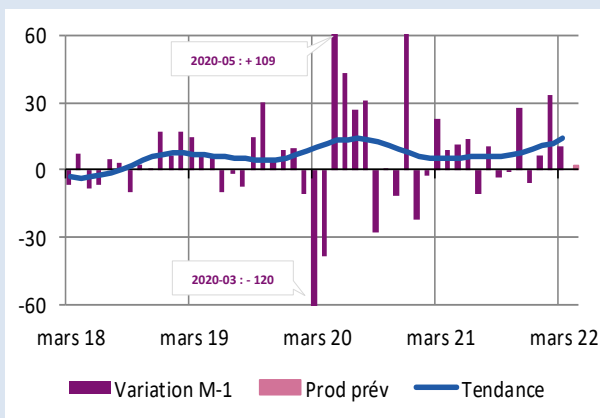
Malgré la hausse des commandes notamment externes la production et les livraisons sont en léger repli. En effet, l'activité est affectée par le manque de disponibilité de certaines matières premières et les difficultés de transports maritimes pour les livraisons hors Europe. En conséquence, certaines commandes sont réalisées sur les stocks de produits finis tandis que certaines entreprises du secteur constituent des stocks de précaution pour pouvoir honorer les carnets de commandes très bien garnis.

L'activité enregistre un léger repli malgré une demande présente sur le marché national et à l'export. Le rallongement des délais d'approvisionnement est notable et se reporte sur celui des livraisons. L'augmentation du coût des matières premières est difficile à répercuter sur les prix de vente. Devant la nécessité de reconstituer les stocks et compte tenu de la consistance des carnets de commandes, les professionnels anticipent hausse de la production dans les semaines à venir.

Textiles, habillement, cuir et chaussure

5,5 % des effectifs du total de l'industrie

Production passée et prévisions (en solde d'opinions CVS)

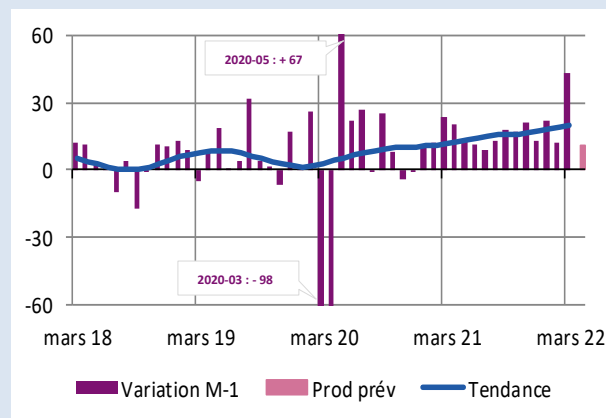


Le bon niveau d'activité se poursuit en mars. Néanmoins, les entreprises évoquent toujours des difficultés de transports et d'approvisionnement importantes entraînant une hausse du coût des matières premières (notamment matières plastiques -polyamide- et pièces métalliques). Avec des carnets de commande renouvelés, les entreprises souhaitent renforcer leurs effectifs mais peinent à recruter les profils adaptés. La production devrait se maintenir en avril.

Bois, papier, carton et imprimerie

5,2 % des effectifs du total de l'industrie

Production passée et prévisions (en solde d'opinions CVS)

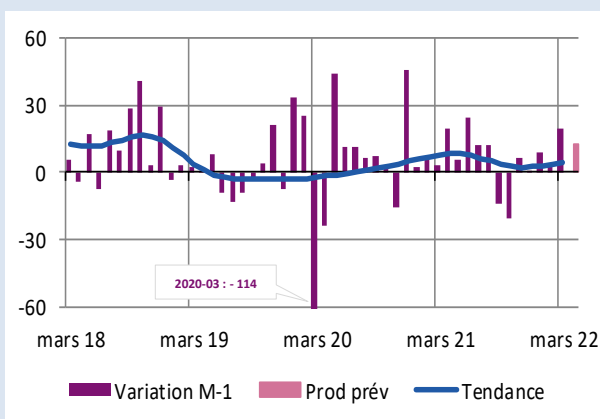


Face à la hausse des prix et aux problèmes d'approvisionnement, les clients anticipent leur commande et surstockent. La demande explose donc ce mois-ci et la production atteint des niveaux record. Le rythme avancé des livraisons accentue l'érosion du niveau des stocks. Les chefs d'entreprise prévoient de renforcer encore leurs tarifs. La richesse des carnets laisse présager un maintien de cette dynamique le mois prochain.

Fabrication de produits informatiques, électroniques et optiques

5,8 % des effectifs du total de l'industrie

Production passée et prévisions (en solde d'opinions CVS)

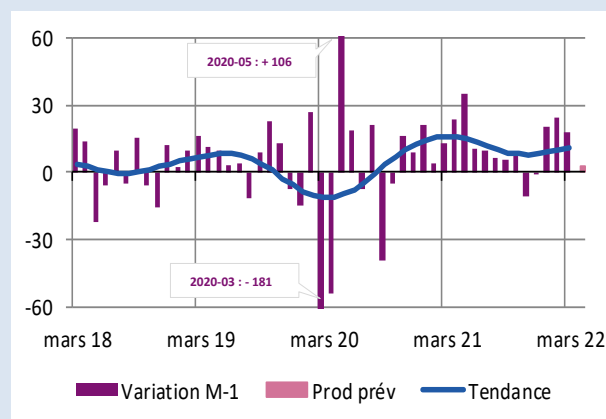


L'activité s'intensifie en mars grâce à une envolée des commandes. Les difficultés d'approvisionnement en composants électroniques continuent d'affecter le secteur mais les carnets de commandes restent toutefois bien garnis. Les besoins en effectifs sont toujours soutenus et les chefs d'entreprise anticipent de nouveaux recrutements. Les prévisions d'activité pour les prochaines semaines sont confiantes.

Fabrication d'équipements électriques

5,6 % des effectifs du total de l'industrie

Production passée et prévisions (en solde d'opinions CVS)



Le courant d'affaires conserve sa bonne dynamique ce mois-ci. Par conséquent, la production continue de croître. Le rythme des livraisons s'accélère encore, ne permettant pas au niveau des stocks de s'étoffer. Le secteur souffre de difficultés d'approvisionnement et de la hausse du coût des matières premières notamment pour les métaux. Ainsi, le rythme de croissance de l'activité pourrait ralentir à court terme.



23,7 %

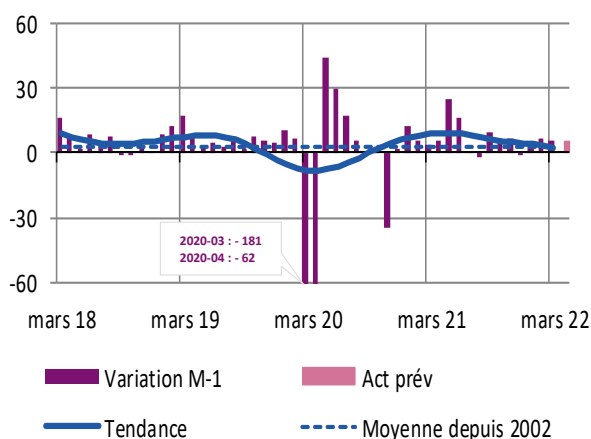
Poids des effectifs des services marchands par rapport à la totalité des effectifs (source : ACOSS - URSSAF 31/12/2020)

SERVICES MARCHANDS

Dans la continuité de ce début d'année, l'activité progresse à nouveau en mars sous l'effet d'une demande globalement en hausse. L'hébergement-restauration se porte mieux qu'attendu, favorisé par la levée des restrictions sanitaires, les vacances scolaires et le retour progressif du tourisme étranger. De même, l'activité des agences de travail temporaire reste soutenue malgré les difficultés d'approvisionnement que peuvent rencontrer certains clients industriels qui pénalisent la production et peuvent réduire leur recours à l'intérim, ou le manque de candidats notamment dans le tertiaire (hôtellerie-restauration) ou le bâtiment. On note un seul secteur en retrait ce mois-ci, celui du transport routier, qui subit les fortes augmentations de prix du carburant. Au global, les prévisions pour avril suivent la même tendance haussière même si les professionnels de l'hôtellerie-restauration et des transports routiers anticipent une stabilité.

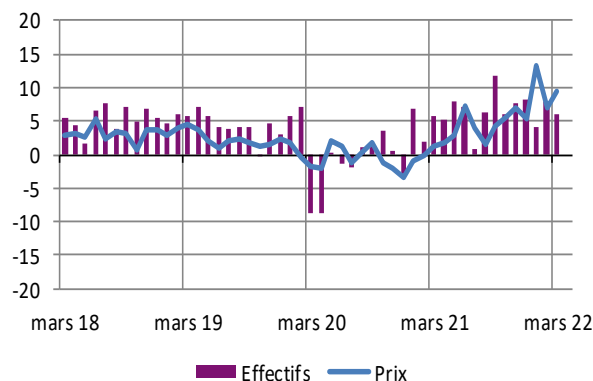
Évolution globale

Activité passée et prévisions (en solde d'opinions CVS)



Évolution prix et effectifs

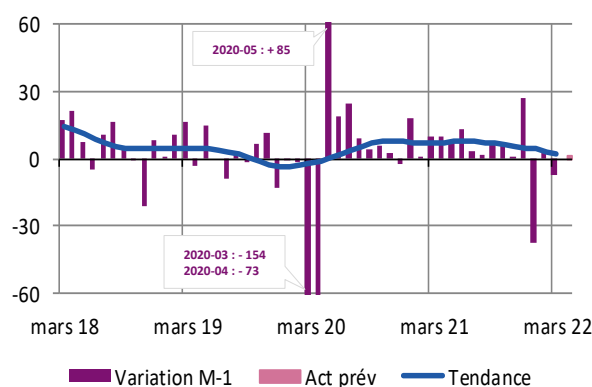
(en solde d'opinions CVS)



Transports routiers de fret et par conduites

Avec un recul de la demande, l'activité s'est repliée au mois de mars. Le prix du carburant est toujours en forte hausse et se répercute sur les tarifs pratiqués. Les prochaines semaines suivront la même ligne, avec des prix qui devraient continuer de croître. Les effectifs sont constants ce mois-ci et le resteront probablement le mois prochain, dans un contexte où les difficultés de recrutement de chauffeurs perdurent. Les prévisions d'activité sont stables pour le mois à venir.

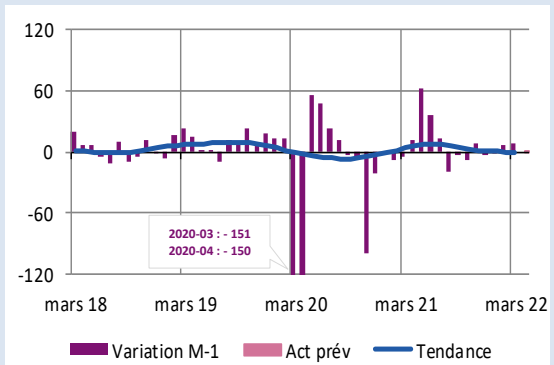
Évolution de l'activité et prévisions (en solde d'opinions CVS)



Hébergement et restauration

L'activité et la demande progressent à nouveau ce mois-ci, soutenues par la levée des restrictions sanitaires et les vacances scolaires. Le tourisme étranger fait son retour et contribue à cette progression. Une augmentation des tarifs s'applique en conséquence de la hausse du prix des matières premières. Des difficultés d'approvisionnement commencent à se sentir, particulièrement pour l'huile. L'activité resterait sur la même dynamique en avril. La main d'œuvre serait stable à court-terme, mais les chefs d'entreprise prévoient de recruter davantage avant l'arrivée de la période estivale.

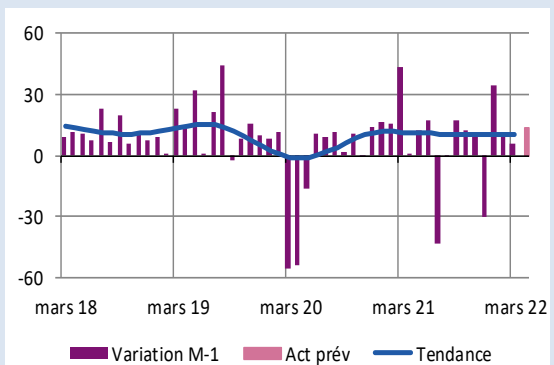
Évolution de l'activité et prévisions
(en solde d'opinions CVS)



Activités informatiques et traitement de données

L'activité conserve sa dynamique avec une demande importante. Les tarifs des prestations gonflent et cette tendance devrait se prolonger à court terme. À noter que le secteur est confronté à de très importantes difficultés de recrutement. Une hausse d'activité et de demande est envisagée pour les prochaines semaines, ce qui pousse les professionnels du secteur à vouloir embaucher du personnel.

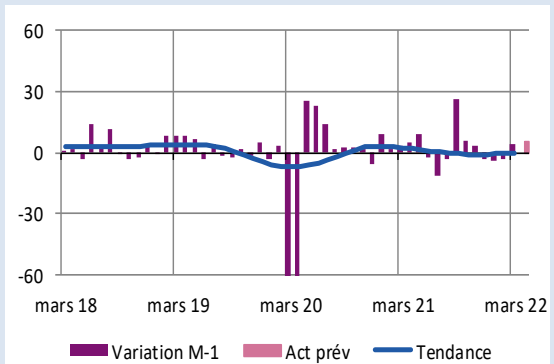
Évolution de l'activité et prévisions
(en solde d'opinions CVS)



Ingénierie, études techniques

Le retour de la demande permet à l'activité de progresser après trois mois de ralentissement. Le besoin en effectifs continue à se faire sentir mais les chefs d'entreprise peinent à trouver du personnel qualifié. Les prix se sont stabilisés ce mois-ci, néanmoins ils devraient repartir à la hausse en avril. Dans la même lignée, la demande devrait continuer de se renforcer tirant ainsi à la hausse le niveau d'activité.

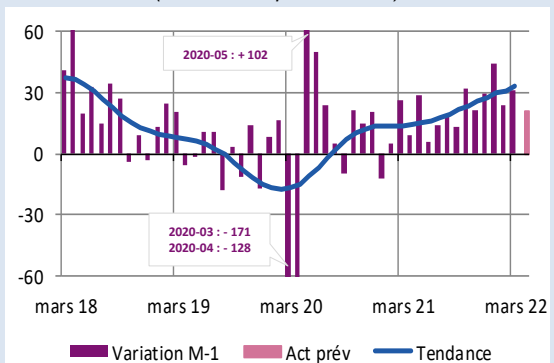
Évolution de l'activité et prévisions
(en solde d'opinions CVS)

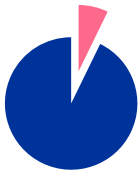


Activités des agences de travail temporaire

L'activité est forte en mars, tirée par une demande soutenue. Toutefois, certains clients industriels limitent leur recours à l'intérim du fait des difficultés d'approvisionnement qui pénalisent leur production, par exemple dans les secteurs de l'automobile ou de l'agroalimentaire. Les secteurs du tertiaire comme l'hôtellerie-restauration ou le bâtiment, quant à eux ne trouvent pas suffisamment de candidats pour répondre à leurs besoins. Cette tendance semble se confirmer pour les prochaines semaines.

Évolution de l'activité et prévisions
(en solde d'opinions CVS)





7,8 %

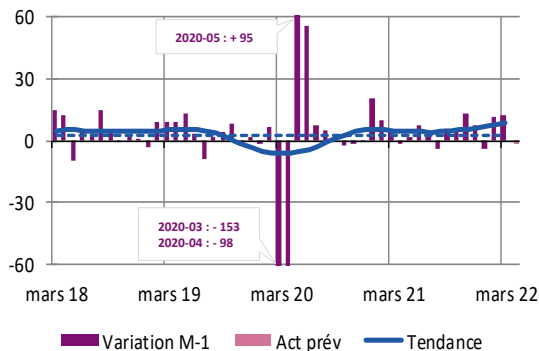
Poids des effectifs du bâtiment et des TP par rapport à la totalité des effectifs (source : ACOSS - URSSAF 31/12/2020)

BÂTIMENT ET TRAVAUX PUBLICS

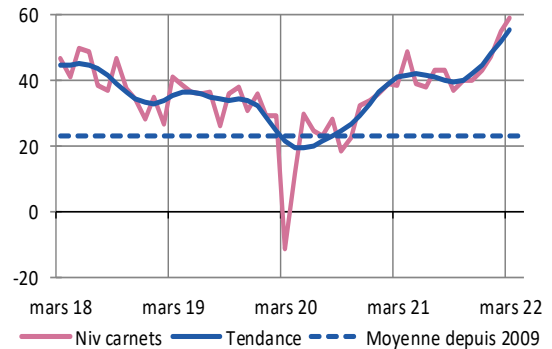
Enquête mensuelle : Bâtiment

La tendance est une nouvelle fois à la hausse pour le secteur du bâtiment. Les carnets sont très bien garnis que ce soit pour le segment du *gros œuvre* comme celui du *second œuvre*. Néanmoins, malgré une demande vigoureuse, les réalisations de chantiers continuent d'être perturbées par les difficultés persistantes d'approvisionnement (tuile, carrelage, brique...) ou par le manque structurel de main d'œuvre. De surcroît, la revalorisation des prix des devis compte tenu de la hausse des cours des matières premières (acier, énergie...) engendre une forte concurrence et une très nette dégradation des marges pour les deux segments d'activité. Dans ce contexte, les prévisions pour avril sont de stabilité pour l'ensemble du secteur du bâtiment.

Activité passée et prévisions
(en solde d'opinions CVS)



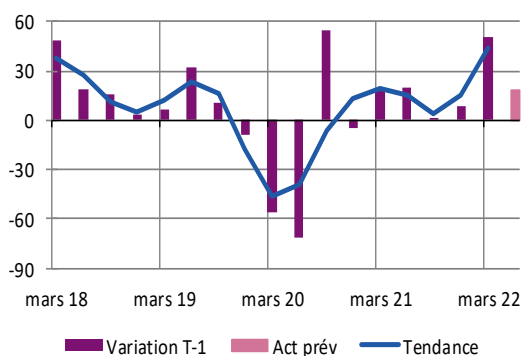
Situation des carnets
(en solde d'opinions CVS)



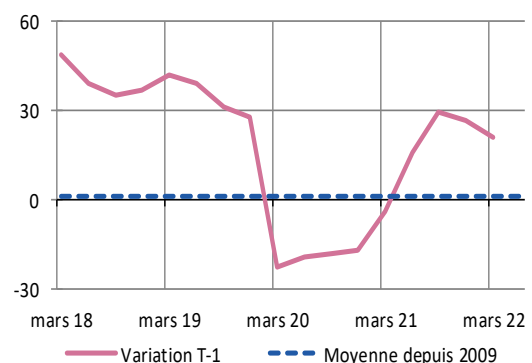
Enquête trimestrielle - 1er trimestre 2022 : Travaux Publics

Grâce à une météo clémente et des carnets de commande bien garnis, l'activité a fortement progressé ce premier trimestre. Toutefois, le secteur des travaux publics subit sévèrement l'envolée des cours des matières premières, notamment de l'énergie ou du bitume, qui sont alors répercutés partiellement sur les prix des devis. Les perspectives restent favorables même si elles semblent limitées par la réduction des appels d'offres publics, les élections présidentielles et de nouvelles ruptures annoncées d'approvisionnement en lien avec la guerre en Ukraine.

Activité passée et prévisions
(en solde d'opinions CVS)



Situation des carnets
(en solde d'opinions CVS)



Méthodologie

Enquête réalisée auprès d'environ 1150 entreprises et établissements de la région Auvergne-Rhône-Alpes sur l'évolution de la conjoncture économique dans les secteurs de l'industrie, des services marchands, du bâtiment et des travaux publics.

Solde d'opinion :

- En évolution : un solde d'opinion positif correspond à une hausse et un solde d'opinion négatif correspond à une baisse.
- En situation : un solde d'opinion positif indique que la majorité des réponses est en dessus de la normale et un solde négatif indique des réponses en dessous de la normale.

Les **séries** sont révisées mensuellement et prennent en compte les données brutes et l'actualisation en fonction des coefficients CVS-CJO (corrigés des variations saisonnières et des jours ouvrables).

La **tendance** est une moyenne statistique calculée sur plusieurs mois glissants.

Les **effectifs ACCOSS** sont les effectifs recensés par l'URSSAF et correspondent « au nombre de salariés inscrits au dernier jour de la période » renseigné dans la Déclaration Sociale Nominative, (DSN) hormis certains salariés comme les intérimaires, les apprentis, les stagiaires...

Contactez-nous

BANQUE DE FRANCE
Direction des Affaires Régionales

4 bis cours Bayard - CS 70075

69268 LYON CEDEX 02

 **04 72 41 25 25**



etudes-conjoncturelles@banque-france.fr

Rédactrice en chef

Marie GARCIA

Directeur de la publication

Christian Jacques BERRET

Directeur régional Auvergne-Rhône-Alpes

Retrouvez toutes les informations disponibles
sur le site de la Banque de France
<https://www.banque-france.fr>

